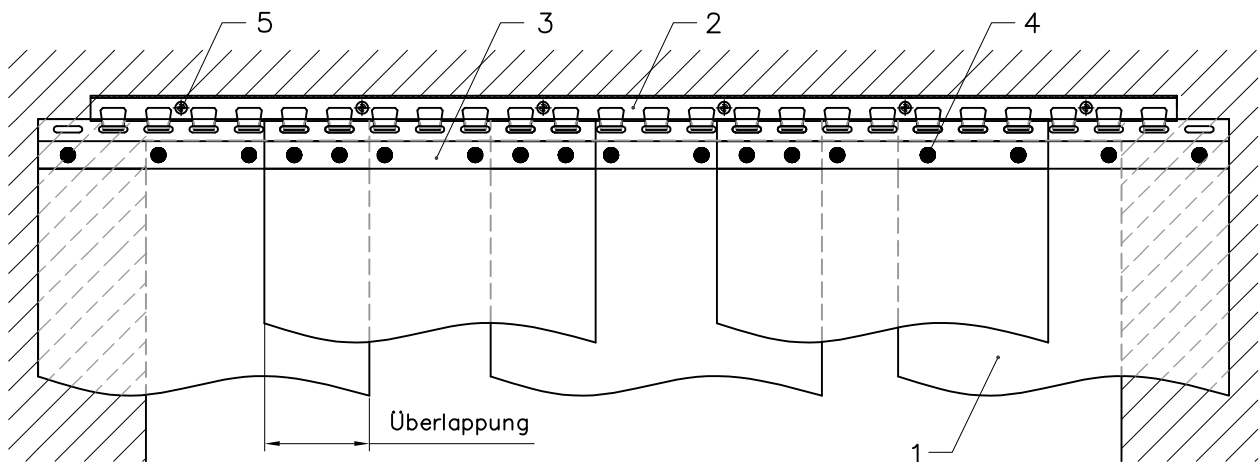


Einbauanleitung Streifenvorhang Type "Einhängesystem"

1. Streifenvorhang "EH" (lose) oder "EHV" (vormontiert)

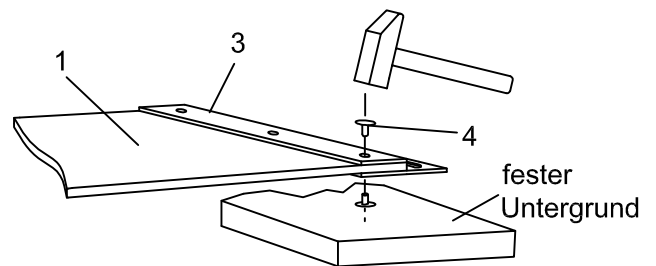


Einbauanleitung:

- 1.1. Hakenschiene (2) mittels Schrauben und Dübel (5) gem. Detail 2 oder 3 befestigen. Bei vor Sturz Montage sollte die Hakenschiene mittig von der Öffnung montiert werden. Die Hakenschiene sollte links und rechts im gleichen Abstand überstehen.
- ACHTUNG!**
Die beigefügten Schrauben und Dübel (5) sind nicht für jeden Montageuntergrund geeignet. Verwenden Sie ausschließlich für den Montageuntergrund geeignetes Befestigungsmaterial.
- 1.2. **Nur bei "EH" (lose) oder Bausätzen!**
PVC-Streifen (1) von der Rolle abwickeln und die Halteklammern (3) an die einzelnen PVC-Streifen mittels Schlagnieten (4) befestigen (Detail 1).
- 1.3. Die Streifen gemäß Überlappung einhängen. Bei vor Sturz Befestigung sollte der linke und rechte Streifen an der Wand überstehen (ca. 60 mm).
- 1.4. Der Abschlussstreifen wird je nach Öffnungsweite mit einer abweichenden Überlappung eingehängt.

Montage der Halteklammern

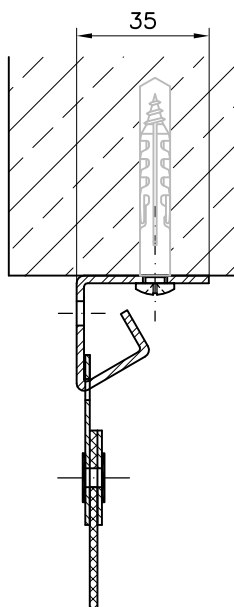
(nur bei Streifenvorhang "EH" oder Bausätzen erforderlich)



Detail 1

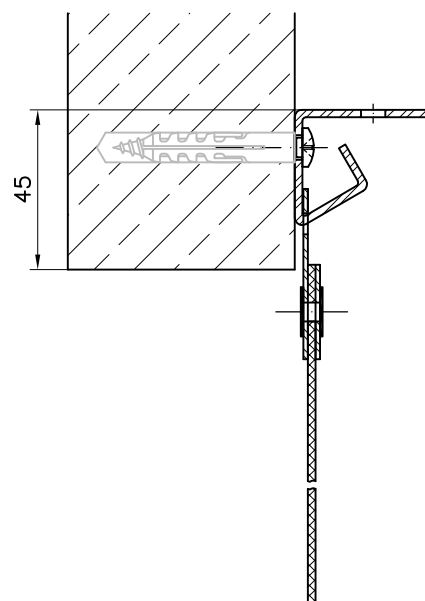
Befestigungsarten

unter Sturz Befestigung



Detail 2

vor Sturz Befestigung

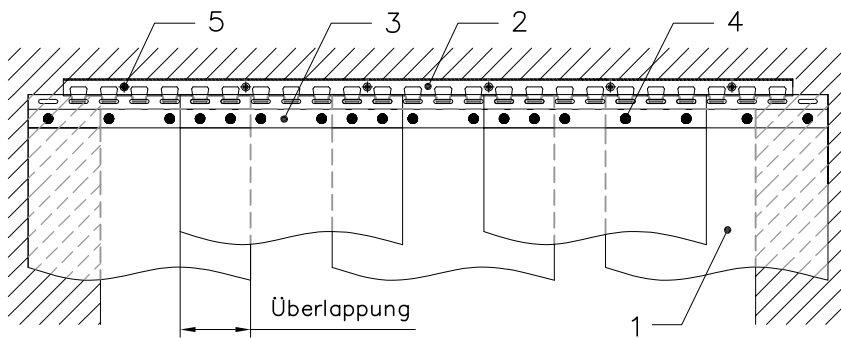


Detail 3

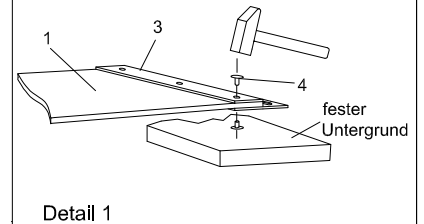
Streifenvorhang Type	1/3	2/0	2/35	2/75	3/09	3/36	3/63	3/90	4/17	4/37	4/57	4/77	4/97
Überlappung in mm	14	0	35	75	14	54	94	134	34	74	114	154	194

Einbauanleitung Streifenvorhang Type "Einhängesystem"

1. Streifenvorhang Type "EH" (lose) oder "EHV" (vormontiert)

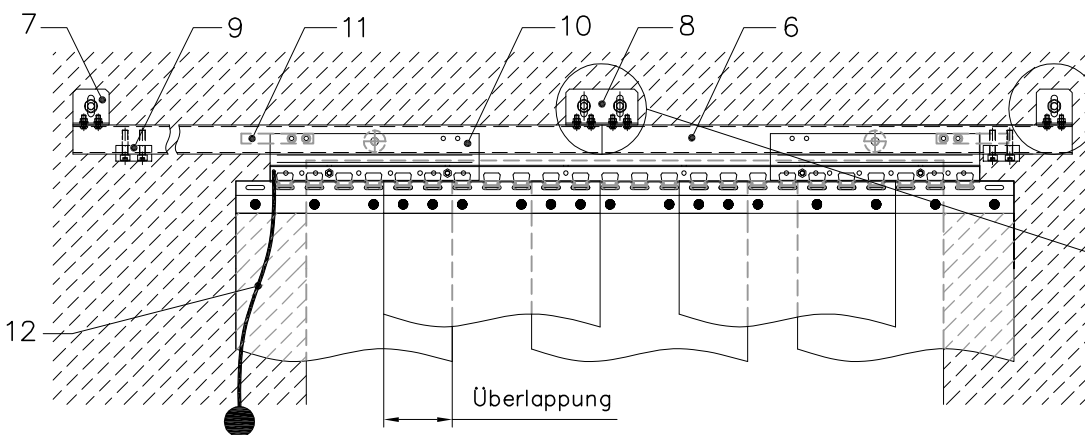


Montage der Halteklammern
(nur bei EH lose bzw. Bausätzen erforderlich)



- 1.1. Hakenschiene (2) mittels Schrauben und Dübel (5) vor oder unter dem Sturz befestigen. Bei vor Sturz Montage sollte die Hakenschiene mittig von der Öffnung montiert werden. Die Hakenschiene sollte links und rechts im gleichen Abstand überstehen.
- 1.2. **Nur bei EH lose oder Bausätzen:** PVC-Streifen (1) von der Rolle abwickeln und die Halteklammern (3) an den einzelnen PVC-Streifen mittels Schlagnieten (4) befestigen (Detail 1).
- 1.3. Die Streifen gemäß Überlappung einhängen. Bei vor Sturz sollte der linke und rechte Streifen an der Wand überstehen (ca. 60 mm).
- 1.4. Der Abschlussstreifen wird je nach Öffnungsweite mit einer abweichenden Überlappung eingehängt.

2. Streifenvorhang Type "EH" oder "EHV" seitenverschiebbar (optional)

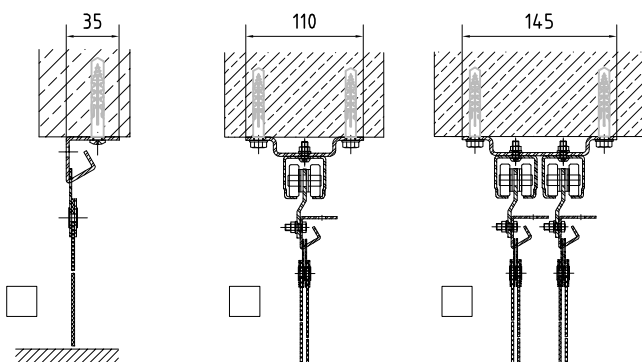


Detail 2

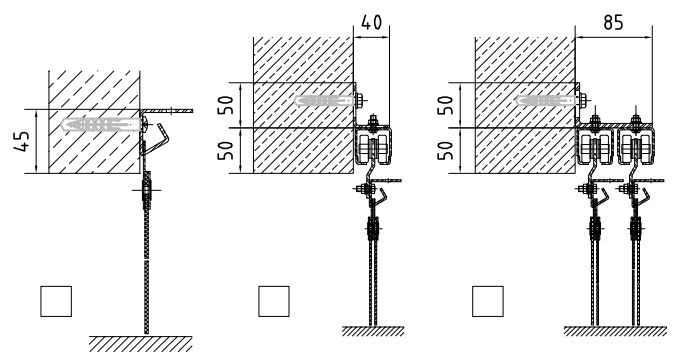
Detail 3

- 2.1. Befestigungswinkel (7) und Schienenverbinder (8) an die Laufschiene (6) montieren (Detail 2 + 3). Jeweils ein Befestigungswinkel (7) links an der ersten Schiene und ein Winkel rechts an der letzten Schiene befestigen. Die einzelnen Laufschiene müssen mittels Schienenverbinder (8) verbunden werden.
- 2.2. Jeweils ein Laufwagen (10) an das Ende der Hakenschiene (2) links und rechts mittels Schrauben M6 x 16 montieren. Bei größeren Streifenvorhängen werden die einzelnen Hakenschiene mittels Laufwagen verbunden (4 x Schrauben M6 x 16).
- 2.3. Zugseil (12) an die gewünschte Position montieren.
- 2.4. Die Hakenschiene mit Laufwagen in die Laufschiene (6) einführen und die Endstopper (9) an den gewünschten Positionen befestigen.
- 2.5. Die Laufschiene gem. Befestigungsart montieren.
ACHTUNG! Die beigelegten Dübel sind nicht für jeden Montageuntergrund geeignet. Bitte verwenden Sie ausschließlich geeignete Dübel.
- 2.6. Die Streifen gem. Positionen 1.2. bis 1.4. befestigen.

unter Sturz Befestigung



vor Sturz Befestigung



Streifenvorhang Type	1/3	2/0	2/35	2/75	3/09	3/36	3/63	3/90	4/17	4/37	4/57	4/77	4/97
Überlappung in mm	14	0	35	75	14	54	94	134	34	74	114	154	194